



صناعة فرص العمل و
التشغيل

— 2019/12/25 م —

إحصائيات الباحثين عن عمل



2.8%

المعدل الوطني للباحثين عن عمل

النشرة الإحصائية الشهرية ديسمبر 2019 - المركز الوطني للإحصاء والمعلومات

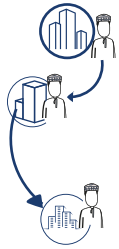


تعريف الباحث عن عمل

(هو الفرد الذي يكون في سن العمل ولا يعمل شريطة أن يكون مستعدا وقادرا على العمل ويسعى إليه من خلال البحث عنه ولا يجده خلال الفترة المرجعية المحددة)

التي تواجه تسريع تشغيل القوى العاملة الوطنية

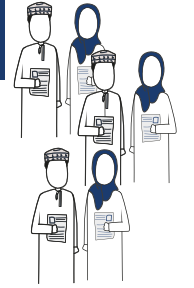
الدوران
الوظيفي



محدودية الفرص الوظيفية
المعروضة التي تناسب
مخرجات التعليم ونظرة
المجتمع لبعض المهن



الزيادة المطردة لأعداد
الباحثين عن عمل مع
تزايد عدد مخرجات
التعليم سنويا



الحوافز المقدمة
للمؤسسات الملتزمة
بنسب التعمين



تردد الباحثين عن
عمل للانخراط في
مجال ريادة الأعمال



جاذبية القطاع
الخاص



تأثيرات تجارة
العمالة والإقامة



مراحل الإعداد والتحضير

1
يناير
2020

تجهيز المنافذ
ونقل الموظفين
والأصول والمرافق

تجهيز الأنظمة
والمنصات

اجتماعات دورية
لمجلس إدارة المركز

اعتماد تشكيل
مجلس إدارة المركز

28
فبراير
2019



المرسوم السلطاني
بإنشاء المركز الوطني
للتشغيل وإصدار نظامه

تقديم عرض
لمجلس الوزراء
حول خطة العمل

نقل الاختصاصات
وإعداد مشروعات
اللوائح

اجتماعات اللجنة
التحضيرية

بدء عمليات المركز

المراحل القادمة

1
يناير
2020

اكتساب الصفة
القانونية للمركز في
ضوء سريان
المرسوم السلطاني

التنسيق مع القطاعات الاقتصادية
التكامل مع الجهات ذات العلاقة
متابعة مؤسسات القطاع الخاص
في الالتزام بنسب التعمين

بدء عمليات المركز

تكامل وتجربة
وتشغيل الأنظمة
الجديدة لعمليات
المركز

تعيين الجهاز
التنفيذي للمركز

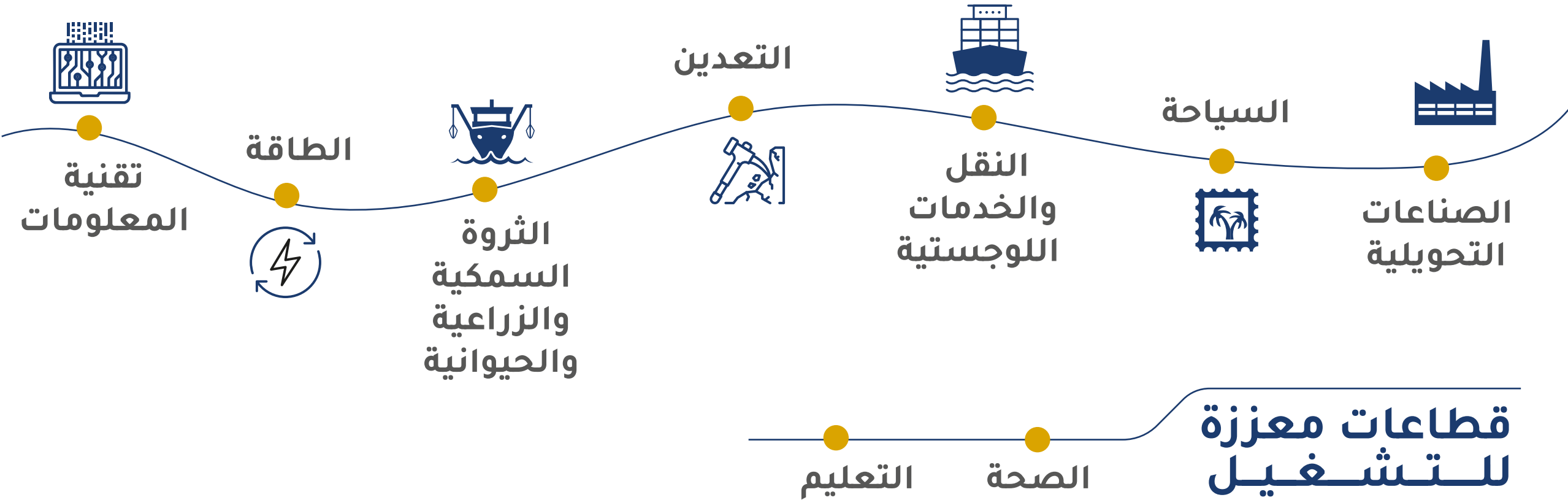
إصدار لائحة مكاتب تشغيل
القوى العاملة الوطنية

تحديد الاحتياجات
التدريبية التي تتطلبها
فرص العمل

إعداد واعتماد الهيكل
التنظيمي للمركز

مسؤولية القطاعات الاقتصادية

في صناعة فرص العمل والتشغيل



الشراكة الفاعلة مع القطاع الخاص

في صناعة فرص العمل والتشغيل

يقع على القطاع الخاص الالتزام ب:

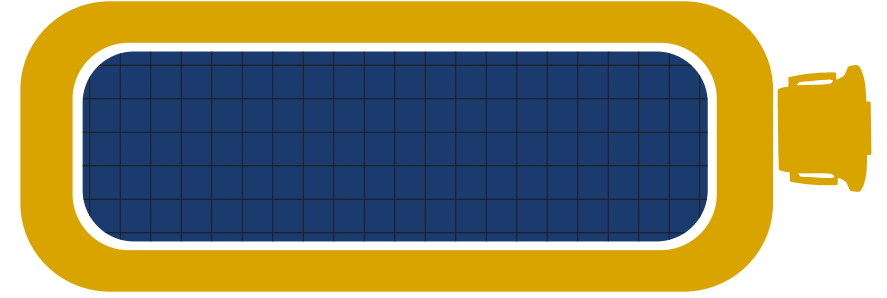
- موافاة المركز الوطني للتشغيل بالشواغر والوظائف والمهن المراد شغلها بالتنسيق مع الجهات المختصة (من المادة 5 من المرسوم السلطاني بإنشاء المركز)

- تطبيق نسب التعمين المحددة وبرامج الإحلال

- تقديم التدريب والتأهيل المستمر للموظفين

- توفير بيئة جاذبة للعمل في القطاع الخاص

ممثلو القطاع العام



ممثلو القطاع الخاص

القطاع الخاص يمثل

من مجلس إدارة
المركز الوطني للتشغيل. **50%**

محاوير

استراتيجية التشغيل

إعداد برامج الإحلال بشكل مدروس وممنهج بما لا يؤثر على جاذبية الاستثمار وسهولة ممارسة الأعمال

الفرص القائمة

إعداد وتجهيز القوى العاملة الوطنية للفرص التي تولدها القطاعات الاقتصادية والقطاع الخاص إضافة للقطاع العام.

الفرص الجديدة

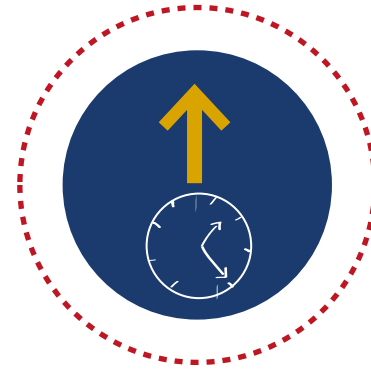
إعداد برامج الإحلال بشكل مدروس وممنهج



تستمر دورة الإحلال
سنويا إلى أن تصل إلى
نسبة يتم الاتفاق عليها
بين المركز ومختلف
القطاعات



بدء برنامج الإحلال



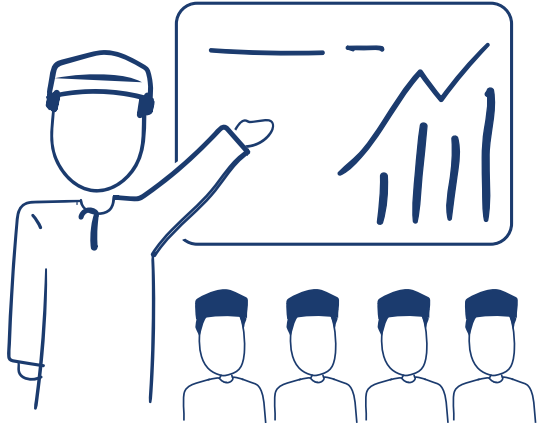
تحديد الفترة الزمنية
للإحلال



تحديد فرص الإحلال
في القطاعين العام
والخاص

بما لا يؤثر على جاذبية الاستثمار وسهولة ممارسة الأعمال

إعداد وتجهيز القوى العاملة الوطنية للاستفادة من مشاريع الاستثمار الاقتصادي



وضع آليات لتدريب الباحثين عن عمل



ارتباط إيجاد فرص العمل بشكل
مباشر بتوسيع قاعدة الاستثمار

الباحث عن عمل



التسجيل

تحديث البيانات

تنشيط الحالة

الاختيار من استمارة الرغبات

المركز الوطني
للتشغيل

العمليات والإجراءات

- قواعد بيانات متكاملة للباحثين عن عمل والقوى العاملة الوطنية
- تحليل الاحتياجات الوظيفية للقطاعات الاقتصادية
- التوجيه والإرشاد الوظيفي
- برامج الإحلال
- ضمان تحقيق الاستقرار الوظيفي للقوى العاملة الوطنية

صناعة وتوليد فرص العمل

القطاعات الاقتصادية

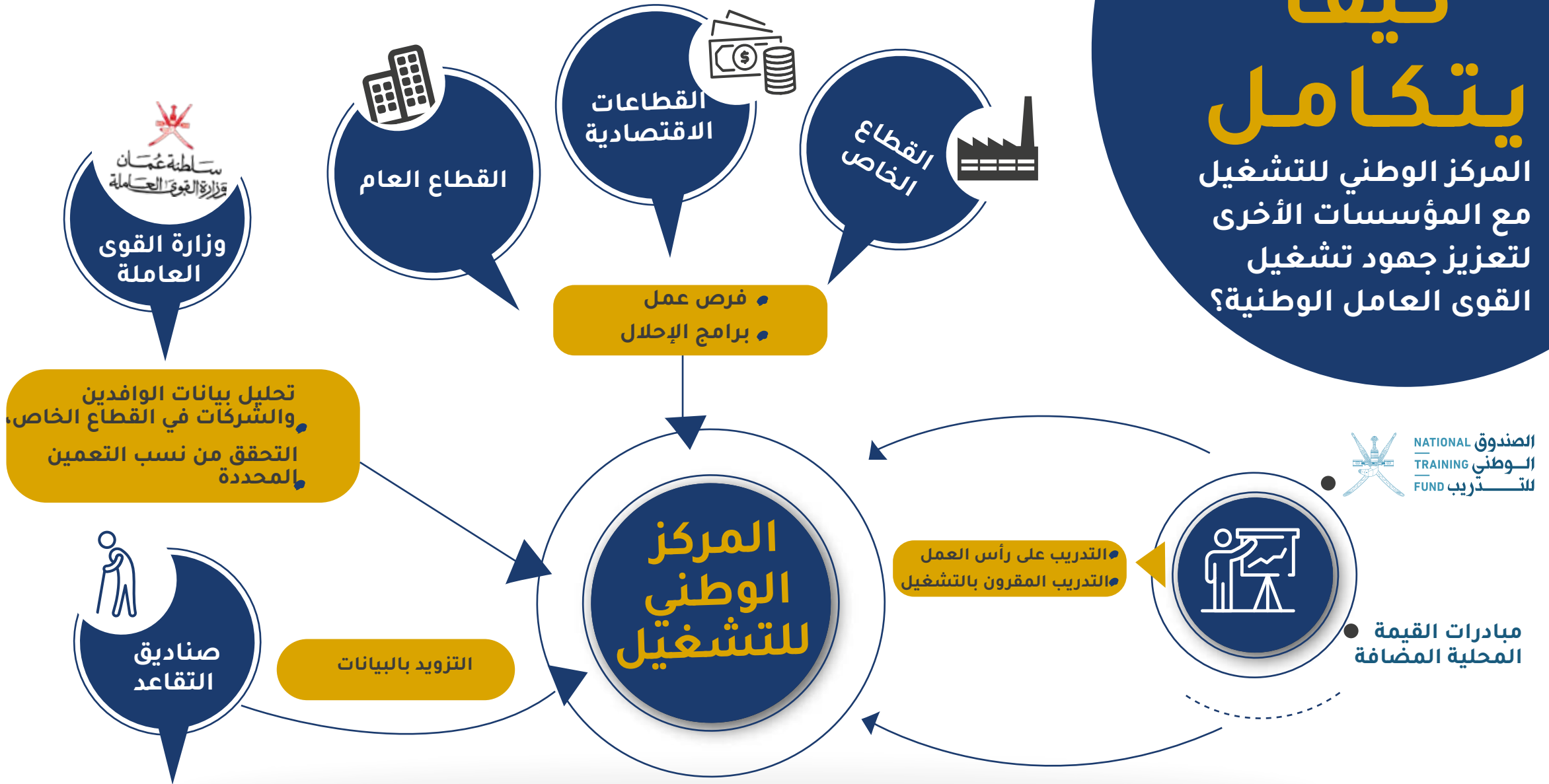
القطاع الخاص

القطاع العام

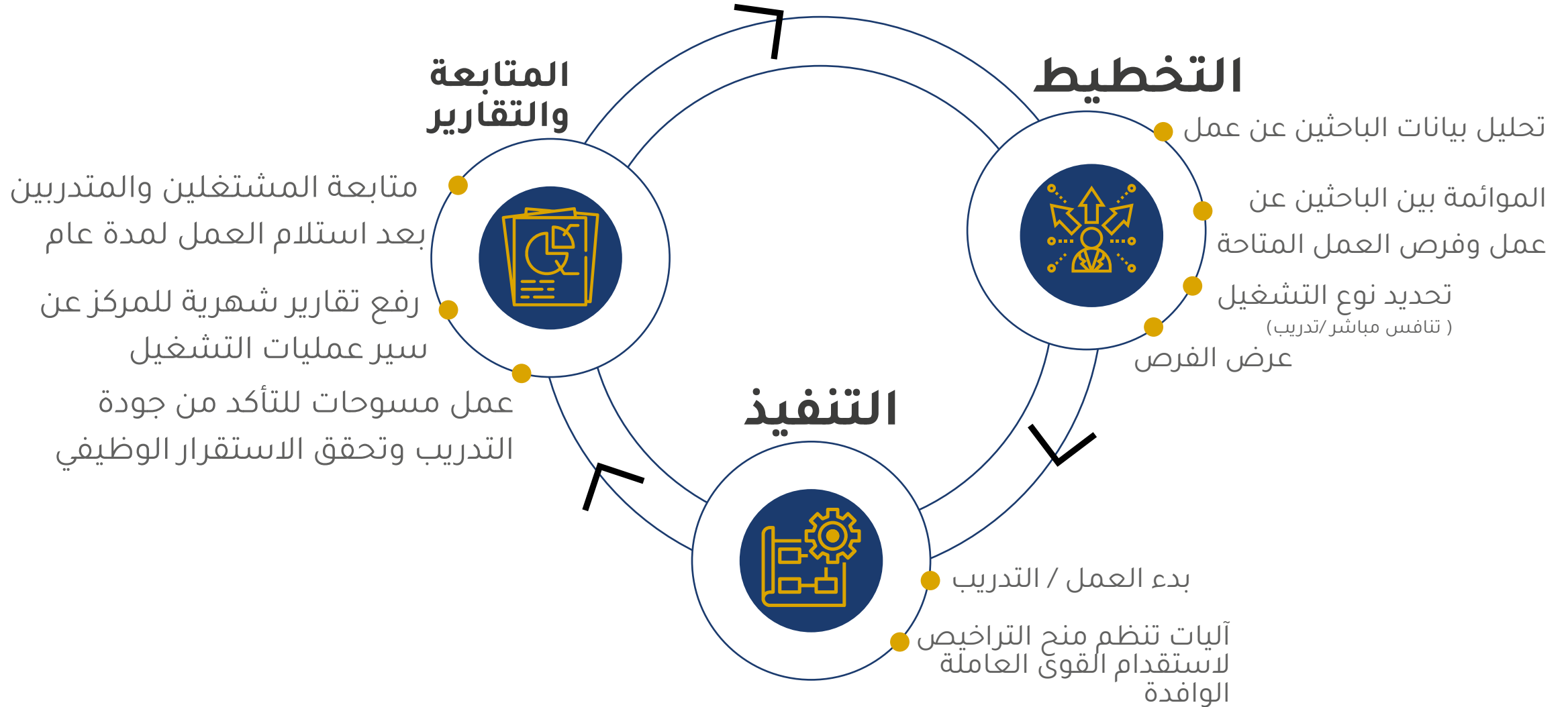
- توليد فرص عمل
- برامج الإحلال
- التدريب و التأهيل

كيف يتكامل

المركز الوطني للتشغيل
مع المؤسسات الأخرى
لتعزيز جهود تشغيل
القوى العاملة الوطنية؟



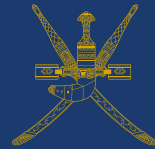
الإجراءات التشغيلية



كباحث عن عمل، كيف سينعكس إنشاء المركز الوطني للتشغيل على طبيعة الإجراءات التي يتوجب علي القيام بها؟

بعد

- جميع خدمات الباحثين عن عمل في محطة واحدة.
- جميع فرص العمل يعلن عنها بالتنسيق مع المركز.



المركز الوطني
للتشغيل

قبل

خدمات الباحثين عن عمل
متوزعة في عدة جهات
مختلفة.



مصادر متعددة تنشر
إعلانات فرص العمل



المسارات المتعددة للتشغيل



إعادة التشغيل

يكون للباحثين عن عمل الذين قضوا فترات طويلة باحثين عن عمل أو الذين لديهم تخصصات لا يتطلبها سوق العمل ويتم تأهيلهم في أخرى

يكون للموظفين الذين انتهت عقودهم عملهم من الشركات والمؤسسات المختلفة ويتم إلحاقهم بوظائف في شركات أخرى.

إعادة التأهيل



التدريب على رأس العمل والتلمذة المهنية

فرص عمل مباشرة للتعيين، أي يظل الموظف فيها يتدرب وهو مثبت بالوظيفة

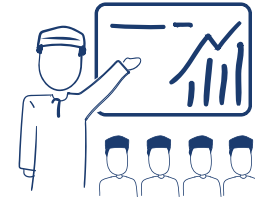
فرص عمل تتطلب تدريب معين لفترة محددة تسبق التعيين



التنافس المباشر على فرص العمل

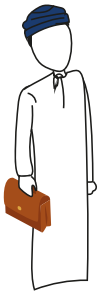
فرص عمل مباشرة عن طريق الإعلان

التدريب المقرون بالتشغيل



العمل الحر (إنشاء عمل مستقل).

العاملون لحسابهم الخاص



أهمية المؤشرات المستخلصة من تعداد 2020 في تسريع تشغيل القوى العاملة الوطنية ذات الأولوية

تحقيق استهداف أمثل وأدق للباحثين عن عمل من ذوي الأولوية عبر الإحصائيات
والمؤشرات المستخلصة من مشروع تعداد 2020 بناءً على:

معلومات أكثر دقة



أنشطة الكسب



الباحثين عن عمل
على مستوى العائلة



المناقشة